

SAVER™ EVO

Data Management Software
For samaritan® AED, PAD & PDU



Istruzioni per l'utente
samaritan® PAD, AED & PDU Saver™ EVO

Le informazioni nel presente documento sono soggette a modifica senza preavviso e non rappresentano un impegno assunto da HeartSine Technologies Inc. Nessuna parte del presente manuale può essere riprodotta o trasmessa, in qualsiasi forma o con qualsiasi mezzo, elettronico o meccanico, ivi compresi fotocopia e registrazione, per alcuno scopo senza il preventivo consenso scritto di HeartSine Technologies Inc.

Copyright© 2008 HeartSine Technologies Inc.
Tutti i diritti sono riservati.

“samaritan” è un marchio registrato di HeartSine Technologies Inc.

“Saver” e “SCOPE” sono marchi registrati di HeartSine Technologies Inc.

Tutti gli altri marchi di fabbrica e marchi registrati appartengono ai rispettivi proprietari.

Saver™ EVO Dicembre 2008

HeartSine Technologies Ltd.

Canberra House
203 Airport Road West
Belfast
BT3 9ED
Northern Ireland



Telefono: +44 28 9093 9400 • Fax: +44 28 9093 9401
Sito Web: www.heartsine.com • E-mail: support@heartsine.com

Italian
H013-001-034-0


ISTRUZIONI PER L'UTENTE Saver™ EVO

Il software Saver™ EVO consente di recuperare dati di eventi di defibrillazione dal samaritan® PAD, dalla batteria samaritan® AED Data-Pak™ e dalla memory card PDU. Saver™ EVO consentirà inoltre la gestione di dati di eventi salvati sul PC; sarà possibile stampare, importare ed esportare dati di eventi ad altri utenti Saver™ e Saver™ EVO.

Saver™ EVO viene fornito con una licenza per software per consentire l'installazione e l'utilizzo del software su un solo PC.







Le istruzioni di installazione sono fornite con il CD ROM e sono riportate qui per praticità.

Istruzioni di installazione Saver EVO

1. Inserire il CD nell'unità CD ROM del computer su cui si deve eseguire l'installazione.
2. Il CD si avvierà automaticamente il programma di installazione. (Se il computer non avvia automaticamente il programma di installazione, selezionare il CD ROM e fare doppio clic sull'icona ).
3. Leggere l'accordo della licenza per l'utente. Per installare il software, è necessario accettare i termini di tale accordo. Per accettare i termini, fare clic sul pulsante "Next".
4. Saver™ EVO sarà installato nella destinazione predefinita con la configurazione standard. Fare clic sul pulsante "I agree" per accettare. Queste impostazioni predefinite devono essere modificate solo da utenti esperti.
5. Se viene chiesta la certificazione del driver del dispositivo, fare clic sul pulsante "Continue anyway".
6. L'installazione del software verrà completata. Al termine, rimuovere il CD dall'unità CD ROM e riporlo.

ISTRUZIONI RAPIDE

Per recuperare dati di eventi di defibrillazione da samaritan® PAD, batteria samaritan® AED Data-Pak™ o memory card PDU.

1. Collegare il dispositivo al PC.
2. Aprire il software Saver™ EVO.
3. Fare clic sul pulsante , sul pulsante  oppure sul pulsante .
4. Fare clic sul pulsante  per visualizzare un elenco di eventi salvati.
5. Evidenziare l'evento registrato necessario nell'elenco.
6. Fare clic sul pulsante  per visualizzare l'evento.
7. Fare clic sul pulsante  e inserire le informazioni paziente ove richiesto per salvare l'evento sul PC.

8. Ove necessario, fare clic sul pulsante  per stampare il record dell'evento.

UTILIZZO di Saver™ EVO

Saver™ EVO viene utilizzato tramite pulsanti intuitivi nel software. Qui è mostrata la schermata di avvio di Saver™ EVO.



La schermata di avvio
Saver™ EVO



samaritan PAD – Apre il menu per funzioni specifiche di PAD. Per dettagli, vedere pagina 5.



samaritan AED – Apre il menu per funzioni specifiche di AED. Per dettagli, vedere pagina 11.



PDU – Apre il menu per funzioni specifiche di PDU. Per dettagli, vedere pagina 16.



Manage saved events – Apre il menu per funzioni specifiche per eventi salvati sul PC. Per dettagli, vedere pagina 20.



Exit Saver EVO – Esce dal software Saver™ EVO.



Change Saver™ EVO Settings -- Modificare la password Saver™ EVO e selezionare le opzioni di lingua. Consente inoltre all'utente di visualizzare le informazioni di revisione di Saver™ EVO.

L'utilizzo dei menu specifici su indicati sarà descritto in maggiore dettaglio nelle sezioni successive.

UTILIZZO di Saver™ EVO CON IL samaritan® PAD

Per utilizzare Saver™ EVO con il samaritan® PAD, è necessario avere il cavo dati USB fornito con il PAD o il software Saver™ EVO.

Utilizzando il cavo dati USB, collegarlo al samaritan® PAD e alla porta USB del PC. Aprire il software Saver™ EVO.



Facendo clic sul pulsante Samaritan PAD, si aprirà la finestra seguente.



Schermata di accesso
PAD Saver™ EVO



PAD Data - Fare clic su questo pulsante per recuperare dati dal PAD. Per dettagli, vedere pagina 6.




Change PAD Settings - Fare clic su questo pulsante per eseguire test diagnostici o modificare la configurazione (volume, lingua o ora) sul samaritan® PAD. Per dettagli, vedere pagina 8.



Back - Fare clic sul pulsante per tornare alla schermata di avvio Saver™ EVO.

RECUPERARE INFORMAZIONI DI DATI DI EVENTI DAL samaritan® PAD

Per recuperare dati di eventi di defibrillazione dal samaritan® PAD, accertarsi che il samaritan® PAD

sia collegato al PC e fare quindi clic sul pulsante PAD Data . Verrà effettuata una ricerca nella memoria del PAD e verranno elencati e tutti gli eventi registrati, come mostrato.



Schermata
dell'elenco
registro eventi PAD
Saver™ EVO

Gli eventi mostrati in verde con il simbolo ✓ sono eventi che sono stati già salvati sul PC.



Save All - Facendo clic sul pulsante Save All, tutti gli eventi elencati nel registro degli eventi PAD saranno salvati sul PC in un unico file.

N.B. Gli eventi salvati con questo metodo non possono essere recuperati per la visualizzazione con questa versione Saver™ EVO. Per recuperare gli eventi da questo file, contattare l'assistenza tecnica HeartSine Technologies.



View – Facendo clic su questo pulsante, l'evento selezionato sarà visualizzato.



Erase – Facendo clic su questo pulsante, tutti gli eventi del registro eventi PAD saranno cancellati.. Per consigli più dettagliati sulla cancellazione dei dati, vedere pagina 8.

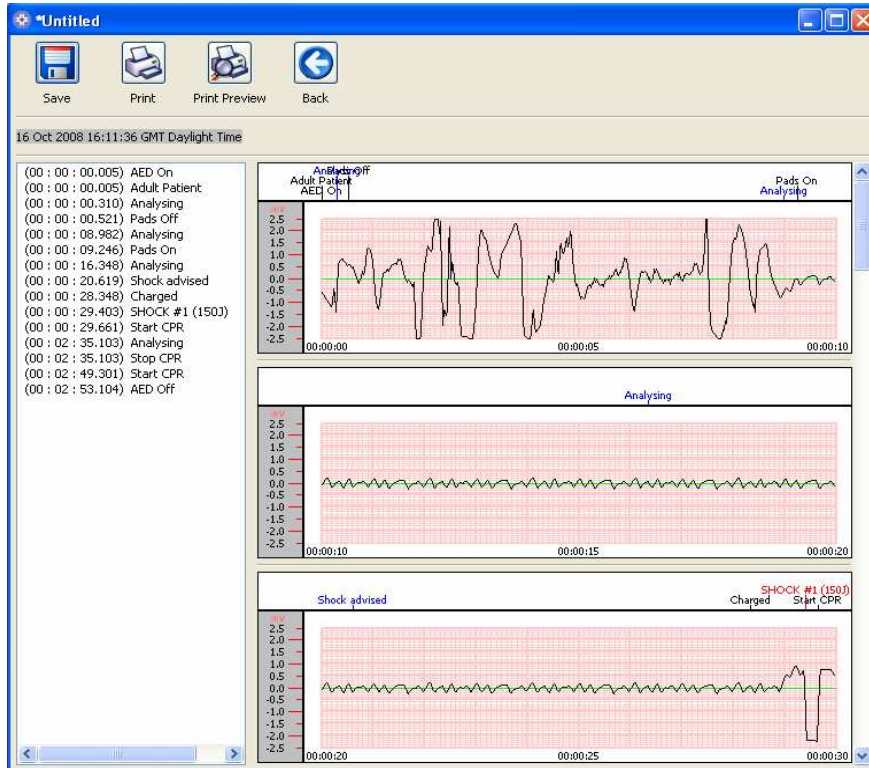


Back - Fare clic sul pulsante per tornare alla schermata di accesso PAD Saver™ EVO.

VISUALIZZAZIONE DEGLI EVENTI SU UN samaritan® PAD



Per visualizzare un evento, evidenziarlo nell'elenco e fare clic sul pulsante View. Verranno visualizzati l'evento di defibrillazione con la traccia dell'ECG e il registro eventi in un'unica finestra.



Finestra visualizzazione eventi PAD Saver™ EVO

Ora è possibile scegliere per salvare questo evento visualizzato sul PC facendo clic sul pulsante Save



Gli eventi salvati in questo modo possono essere recuperati e visualizzati in Saver™ EVO. Ciò fornisce opzioni per inserire informazioni e poter identificare il paziente dall'elenco degli eventi salvati sul PC. I dettagli sul paziente possono contenere caratteri alfanumerici e ogni campo può essere completato o lasciato vuoto ove necessario.

Finestra Enter Patient Details PAD Saver™ EVO

N.B. Dopo aver salvato l'evento di defibrillazione sul PC, queste informazioni non possono essere modificate.

La finestra di visualizzazione eventi Saver™ EVO ha anche i pulsanti seguenti:



Print Event – Fare clic su questo pulsante per stampare l'evento attualmente visualizzato nella finestra di visualizzazione.



Print Preview – Facendo clic su questo pulsante, sullo schermo sarà visualizzata un'anteprima dei dati stampati.



Back - Fare clic sul pulsante per tornare alla schermata di elenco registro eventi PAD Saver™ EVO.

CANCELLAZIONE DELLA MEMORIA DI UN samaritan® PAD



Per cancellare la memoria di un samaritan® PAD, fare clic sul pulsante Erase

Come precauzione, Saver™ EVO chiederà l'inserimento della Password prima di cancellare la memoria. Dopo l'inserimento della password corretta, la memoria del samaritan® PAD viene cancellata.

Attenzione: HeartSine consiglia di scaricare tutta la memoria PAD prima di cancellarla. Queste informazioni devono essere conservate al sicuro per essere utilizzate come riferimento futuro.

Quando i dati degli eventi sono recuperati dal samaritan® PAD e salvati sul PC, è consigliabile cancellare gli eventi dalla memoria del PAD. Ciò consentirà di avere a disposizione tutta la memoria per registrare i dati di un altro evento di defibrillazione.

MODIFICA DELLE IMPOSTAZIONI samaritan® PAD



Il pulsante di modifica delle impostazioni PAD consente agli utenti di configurare alcune funzioni del samaritan® PAD come segue;

- Check/Set time
- Run diagnostic tests

Inoltre, gli utenti con l'autorità appropriata possono modificare ciò che segue;

- Volume
- Language
- Metronome sound enable/disable



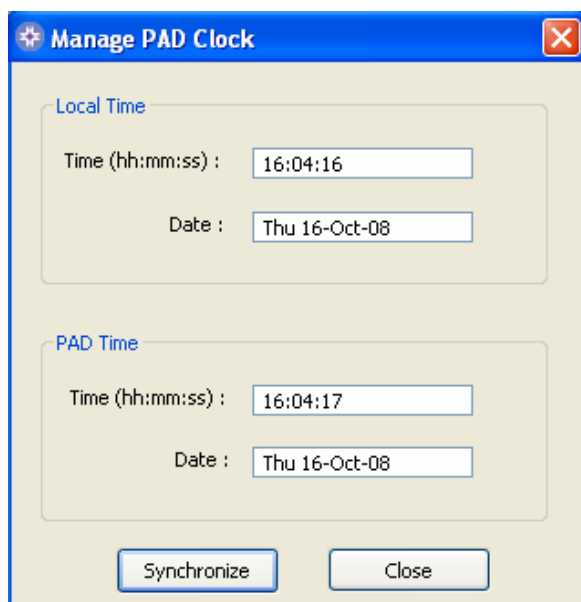
Facendo clic sul pulsante Change PAD settings, si accede alla schermata seguente (vedere pagina successiva):



Finestra Change PAD Settings
Saver™ EVO



Check/Set PAD time – Questo pulsante consente agli utenti di sincronizzare l'ora sul samaritan® PAD con l'ora sul PC.



Finestra Check/Set PAD Time
Saver™ EVO

Fare clic sul pulsante Synchronise per sincronizzare l'ora sul samaritan® PAD con l'ora del PC al quale è collegato.

Fare clic sul pulsante Close per tornare alla schermata Change PAD Settings Saver™ EVO.



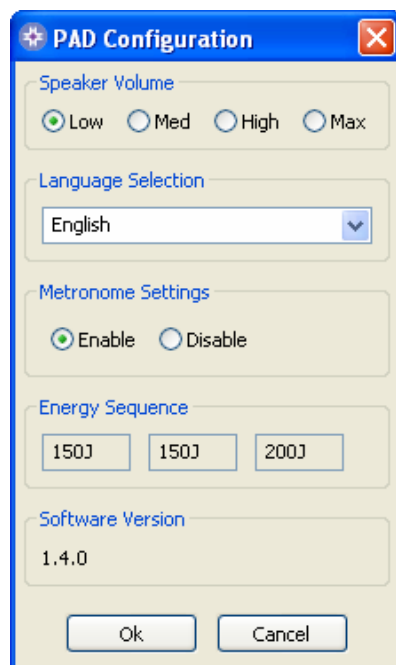
Run Diagnostic Tests – Questo pulsante consente all'utente di eseguire alcuni test di base per verificare il funzionamento del samaritan® PAD. L'elenco dei test diagnostici disponibili è accessibile tramite un menu a tendina nella finestra che si apre premendo questo pulsante, come mostrato di seguito.



Finestra Diagnostic tests PAD
Saver™ EVO



Edit PAD Configuration – Questo pulsante consente agli utenti di modificare volume, lingua e disabilitare o abilitare il suono del metronomo. Queste modifiche possono essere confermate solo inserendo la password quando richiesto. La schermata seguente mostra queste opzioni. La scelta delle lingue è limitata a quelle programmate nel dispositivo e vi si accede tramite un menu a tendina. Questa schermata mostra inoltre la versione del software del PAD.



Finestra Edit PAD Configuration
Saver™ EVO

UTILIZZO di Saver™ EVO CON LA BATTERIA

samaritan® AED Data-Pak™

Per utilizzare Saver™ EVO con la batteria samaritan® AED Data-Pak™, è necessario avere la versione USB della Samaritan Data Recovery Unit (SDRU) e il cavo disponibile. Le versioni

precedenti dell'unità SDRU che si collegano a una porta parallela del computer funzioneranno anche con Saver™ EVO.

Collegare la SDRU al PC utilizzando il cavo dati e aprire il software Saver™ EVO.



Fare clic sul pulsante Samaritan AED. Si aprirà la finestra del sottomenu seguente.



Finestra di accesso
AED Saver™ EVO



AED Data - Fare clic su questo pulsante per recuperare i dati degli eventi dall'AED Data-Pak™. Per dettagli, vedere pagina 12.



Change AED Settings - Fare clic su questo pulsante per visualizzare e modificare le impostazioni di configurazione o per sincronizzare l'ora sul samaritan® AED Data-Pak™. Per dettagli, vedere pagina 14.



Back - Fare clic sul pulsante per tornare alla schermata di avvio Saver™ EVO.

RECUPERARE DATI DI EVENTI DALLA BATTERIA samaritan® Data-Pak™



Inserire la batteria Data-Pak™ nella SDRU e fare clic sul pulsante AED Data. Verranno elencati gli eventi registrati sulla batteria Data-Pak.



Finestra elenco registro eventi
AED Saver™ EVO

Gli eventi con il simbolo dell'orologio 🕒 sono autotest AED eseguiti correttamente.



Save All – Questo pulsante è disabilitato in modalità AED.



View – Facendo clic su questo pulsante, l'evento selezionato sarà visualizzato. Per dettagli, vedere pagina 13.



Erase – Questo pulsante è abilitato solo se la batteria nella SDRU è un Data-Pak+™ ricaricabile. Diversamente, è disabilitato. Per dettagli, vedere pagina 14.

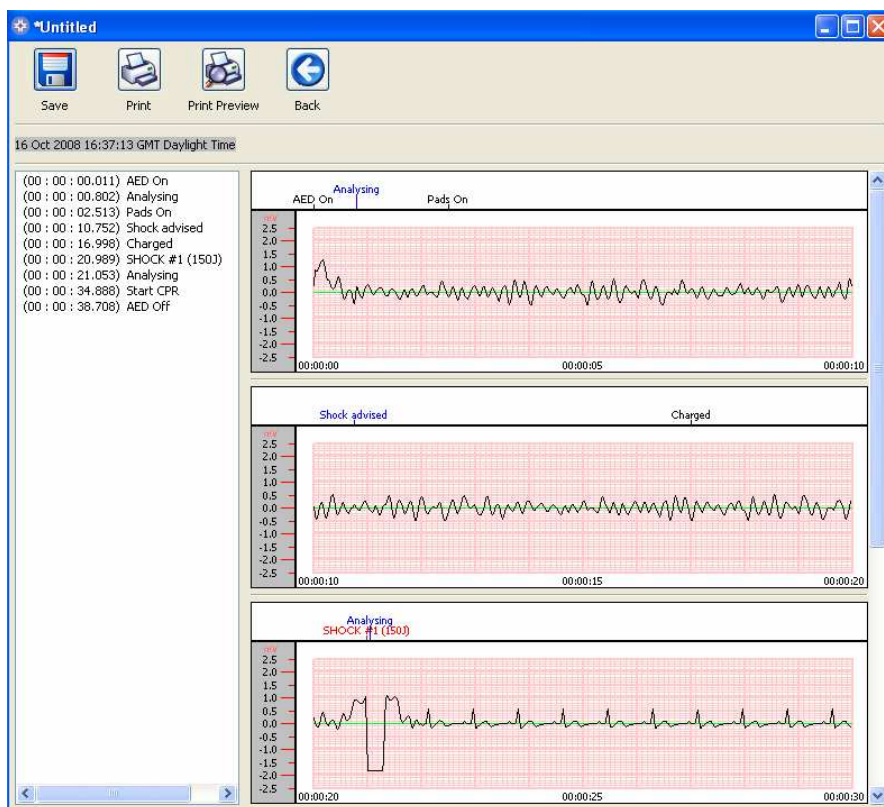


Back - Fare clic sul pulsante per tornare alla schermata di accesso PAD Saver™ EVO.

VISUALIZZAZIONE DEGLI EVENTI SALVATI SU UN samaritan® PAD

Per visualizzare un evento, evidenziarlo nell'elenco e fare clic sul pulsante View .

Verranno visualizzati l'evento di defibrillazione con la traccia dell'ECG e il registro eventi in un'unica finestra.



Finestra visualizzazione eventi AED Saver™ EVO

L'utente può ora scegliere per salvare questo evento visualizzato sul PC facendo clic sul pulsante



Save. Ciò fornisce opzioni per inserire informazioni e poter identificare il paziente. I dettagli sul paziente possono contenere caratteri alfanumerici e ogni campo può essere completato o lasciato vuoto ove necessario.

Finestra Enter Patient details AED Saver™ EVO

N.B. Dopo aver salvato l'evento di defibrillazione sul PC, queste informazioni non possono essere modificate.

La finestra di visualizzazione eventi Saver™ EVO ha anche i pulsanti seguenti:



Print Event – Fare clic su questo pulsante per stampare l'evento attualmente visualizzato nella finestra di visualizzazione.



Print Preview – Facendo clic su questo pulsante, sullo schermo sarà visualizzata un'anteprima dei dati stampati.



Back - Fare clic sul pulsante per tornare alla schermata di elenco registro eventi PAD Saver™ EVO.

CANCELLAZIONE DELLA MEMORIA Data-Pak™+



Per cancellare la memoria di un Data-Pak™+, fare clic sul pulsante Erase . Come precauzione, Saver™ EVO chiederà l'inserimento della Password prima di cancellare la memoria. Dopo l'inserimento della password corretta, la memoria del samaritan® PAD viene cancellata.

Attenzione: HeartSine consiglia di scaricare tutti gli eventi sulla memoria Data-Pak prima di cancellarla. Queste informazioni devono essere conservate al sicuro per essere utilizzate come riferimento futuro.

Quando i dati degli eventi sono recuperati dalla batteria samaritan® AED Data-Pak™+ e salvati sul PC, è consigliabile cancellare gli eventi dalla memoria della batteria. Ciò consentirà di avere a disposizione tutta la memoria per registrare i dati di un altro evento di defibrillazione.

MODIFICARE LE impostazioni AED



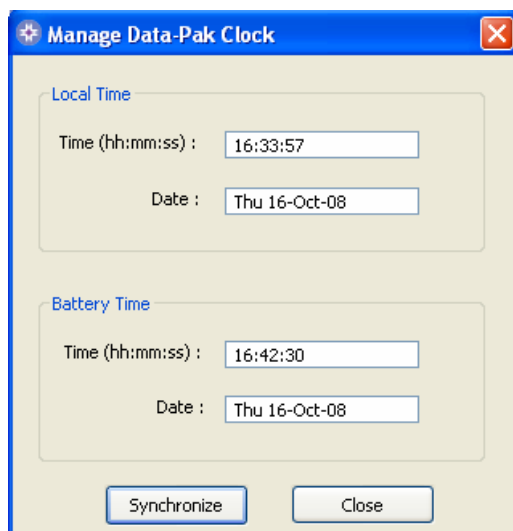
Facendo clic sul pulsante Change AED Settings , si accede alla schermata seguente (vedere pagina successiva):



Finestra Change AED Settings
Saver™ EVO



Check/Set AED time – Questo pulsante consente agli utenti di sincronizzare l'ora sulla batteria samaritan® AED Data-Pak con l'ora sul PC.

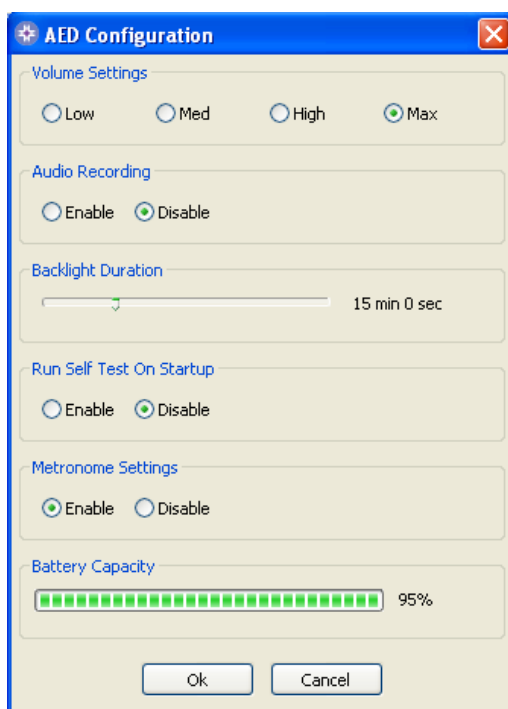


Finestra Check/Set AED Time
Saver™ EVO

Fare clic sul pulsante Synchronise per sincronizzare l'ora sulla batteria samaritan® AED Data-Pak con l'ora del PC al quale è collegato.



Edit AED configuration – Questo pulsante consente agli utenti di modificare il volume, abilita o disabilita la registrazione audio, modifica il tempo di permanenza della retroilluminazione, abilita o disabilita l'autotest all'avvio e disabilita o abilita il suono del metronomo. Queste modifiche possono essere confermate solo inserendo la password richiesta. La schermata seguente mostra queste opzioni. In questa schermata viene visualizzata anche la capacità della batteria Data-Pak. Se una batteria Data-Pak⁺ è utilizzata, questa schermata non mostrerà la capacità della batteria.



Finestra Edit AED Configuration
Saver™ EVO

UTILIZZO di Saver™ EVO CON IL PDU

Per utilizzare Saver™ EVO con la memory card PDU, è necessario inserire la card in un lettore compatibile MMC/SD che sia collegato o integrato nel PC sul quale viene eseguito Saver™ EVO. Potrebbero essere necessario alcuni secondi, o anche più di un minuto, per il riconoscimento della card nel lettore da parte del sistema operativo.



Fare clic sul pulsante PDU . Si aprirà la finestra del sottomenu seguente.



PDU Data - Fare clic su questo pulsante per recuperare dati da una memory card PDU. Per dettagli, vedere pagina 17.



PDU Settings - Fare clic su questo pulsante per visualizzare le impostazioni di configurazione del samaritan® PDU Data-Pak™. Per dettagli, vedere pagina 19.



Back - Fare clic sul pulsante per tornare alla schermata di avvio Saver™ EVO.

RECUPERARE DATI DI EVENTI DALLA MEMORY CARD PDU™

Accertarsi che la memory card PDU sia inserita nel lettore SD/MMC e fare clic sul pulsante PDU Data



. Verranno elencati gli eventi registrati sulla Memory Card.



Finestra elenco registro eventi
PDU Saver™ EVO

Gli eventi con il simbolo dell'orologio ⌚ sono autotest PDU eseguiti correttamente.

Gli eventi mostrati in verde con il simbolo ✓ sono eventi che sono stati già salvati sul PC.



Save All – Questo pulsante è disabilitato in modalità PDU.



View – Facendo clic su questo pulsante, l'evento selezionato sarà visualizzato. Per dettagli, vedere pagina 18.



Erase – Questo pulsante è disabilitato in modalità PDU.



Back - Fare clic sul pulsante per tornare alla schermata di accesso PDU Saver™ EVO.

VISUALIZZAZIONE DEGLI EVENTI SALVATI SU UN PDU

Per visualizzare un evento, evidenziarlo nell'elenco e fare clic sul pulsante View .

Verranno visualizzati l'evento di defibrillazione con la traccia dell'ECG e il registro eventi in un'unica finestra.

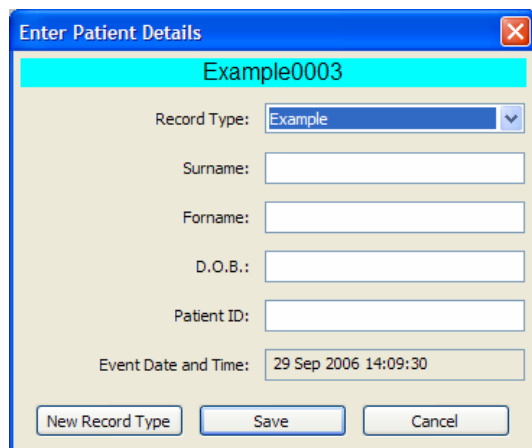


Finestra visualizzazione eventi PDU Saver™ EVO

L'utente può ora scegliere per salvare questo evento visualizzato sul PC facendo clic sul pulsante



Save. Ciò fornisce opzioni per inserire informazioni e poter identificare il paziente. I dettagli sul paziente possono contenere caratteri alfanumerici e ogni campo può essere completato o lasciato vuoto ove necessario.



The 'Enter Patient Details' dialog box shows the following fields: 'Record Type' (dropdown menu with 'Example' selected), 'Surname' (text box), 'Forname' (text box), 'D.O.B.' (text box), 'Patient ID' (text box), and 'Event Date and Time' (text box with '29 Sep 2006 14:09:30'). At the bottom, there are three buttons: 'New Record Type', 'Save', and 'Cancel'.

Finestra Enter Patient details PDU Saver™ EVO

N.B. Dopo aver salvato l'evento di defibrillazione sul PC, queste informazioni non possono essere modificate.

La finestra di visualizzazione eventi Saver™ EVO ha anche i pulsanti seguenti:



Print Event – Fare clic su questo pulsante per stampare l'evento attualmente visualizzato nella finestra di visualizzazione.




Print Preview – Facendo clic su questo pulsante, sullo schermo sarà visualizzata un'anteprima dei dati stampati.

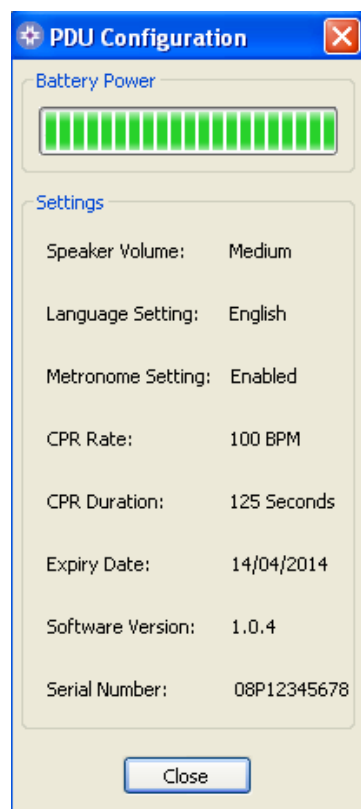


Back - Fare clic sul pulsante per tornare alla schermata di elenco registro eventi PAD Saver™ EVO.

VISUALIZZAZIONE DELLE IMPOSTAZIONI PDU



Facendo clic sul pulsante View Settings , si accede alla schermata PDU Configuration seguente. La schermata consente all'utente di visualizzare la carica della batteria, il volume dell'altoparlante, le impostazioni della lingua e del metronomo, la frequenza e la durata CPR e la data di scadenza, la versione del software e il numero di serie del dispositivo PDU. L'utente può solo visualizzare queste impostazioni e non può apportare modifiche.



Finestra View PDU Settings
Saver™ EVO

UTILIZZO di Saver™ EVO CON EVENTI SALVATI



Il pulsante Manage saved events sulla schermata principale di Saver™ EVO consente agli utenti di rivedere i dati degli eventi scaricati dal samaritan® PAD, dalla batteria samaritan® Data-Pak o dalla memory card PDU e salvati sul computer.

Facendo clic su questo pulsante, si aprirà una finestra come segue;



Evidenziando un evento nell'elenco e facendo clic sul View, si aprirà l'evento salvato per visualizzare i dati ECG e il registro evento.

Esportazione e importazione

Saver™ EVO ha funzioni che consentono agli utenti di inviare a o ricedere da altre persone proprietarie del software Saver™ EVO dati di eventi di defibrillazione. Per inviare o ricevere copie di eventi salvati, utilizzare le funzioni Export e Import di Saver™ EVO.

Come esportare gli eventi.

1. Dalla schermata Manage Saved events, evidenziare l'evento o un numero di eventi che si



desidera esportare e fare quindi clic sul pulsante

2. Il PC chiederà dove si desidera salvare il file dell'esportazione e consente inoltre di scegliere un nome per il file.
3. Fare clic sul pulsante Save per salvare il file nella posizione scelta.

Quindi, è possibile allegare il file a un'e-mail utilizzando il proprio software di gestione delle e-mail e inviare il file esportato a un altro utente proprietario del software Saver™ EVO.

I dati degli eventi di Saver™ EVO possono essere visualizzati solo da un altro utente Saver™ EVO. Il software precedente Saver™ non importerà e visualizzerà correttamente i dati di Saver™ EVO

Come importare gli eventi

Per importare gli eventi e visualizzarli sul PC, il file inviato da un altro utente di Saver™ o Saver™ EVO deve essere salvato in una cartella del PC.



1. Dalla schermata Manage Saved Events Saver™ EVO, fare clic sul pulsante
2. Sfogliare la cartella in cui è salvato il file e aprirlo.
3. I record saranno aggiunto all'elenco di file Saver™ EVO presenti sul computer.

Possono essere visualizzati evidenziando l'evento nell'elenco e fare clic sul pulsante View.

Saver™ EVO importerà e visualizzerà correttamente i dati degli eventi esportati dalla versione precedente del software, chiamata Saver™.

Come cancellare eventi salvati

Gli eventi salvati possono essere cancellati dalla memoria del computer da Saver™ EVO. Gli eventi sono cancellati singolarmente, selezionando l'evento o gli eventi da cancellare (è possibile selezionare più eventi).

Dopo aver confermato di aver evidenziato solo gli eventi che si desidera cancellare, fare clic sul



pulsante Erase. Come precauzione, Saver™ EVO chiederà l'inserimento della Password prima di cancellare la memoria. Dopo l'inserimento della password corretta, la memoria degli eventi selezionati viene cancellata.


Attenzione: prima di cancellare, accertarsi che siano selezionati solo gli eventi che si desidera cancellare. Una volta cancellati dalla memoria del computer, gli eventi non possono essere rigenerati e tutte le informazioni andranno perse.

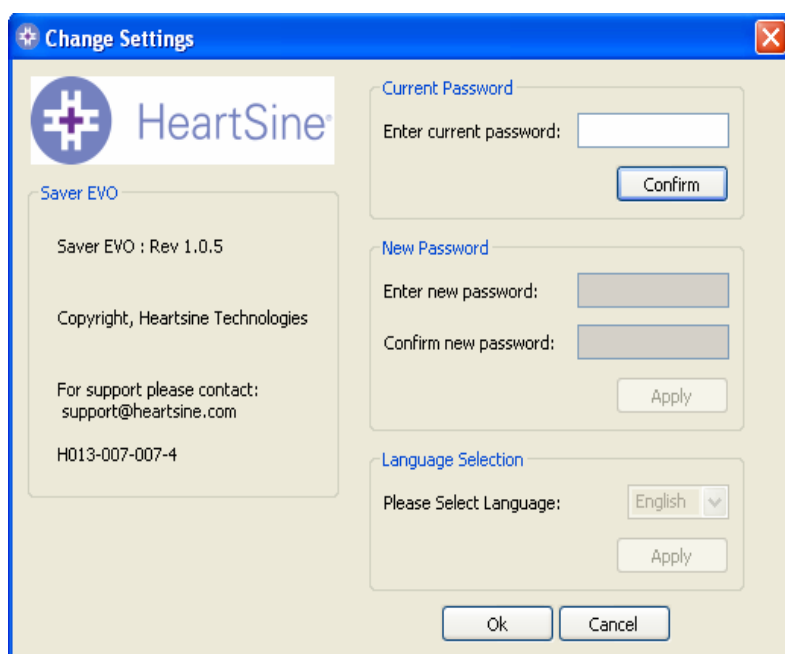
MODIFICARE LA PASSWORD E LA LINGUA IN Saver™ EVO

Saver™ EVO ha alcune funzioni che possono essere modificate o completate solo inserendo una password. Ciò consente agli amministratori del software di limitare l'accesso a determinate funzioni agli utenti autorizzati. Saver™ EVO è spedito con la password impostata come predefinita.

Per modificare questa password in una di propria scelta, è necessario eseguire le operazioni seguenti:



Da questa schermata principale Saver™ EVO, fare clic sul pulsante . Si aprirà la finestra seguente.



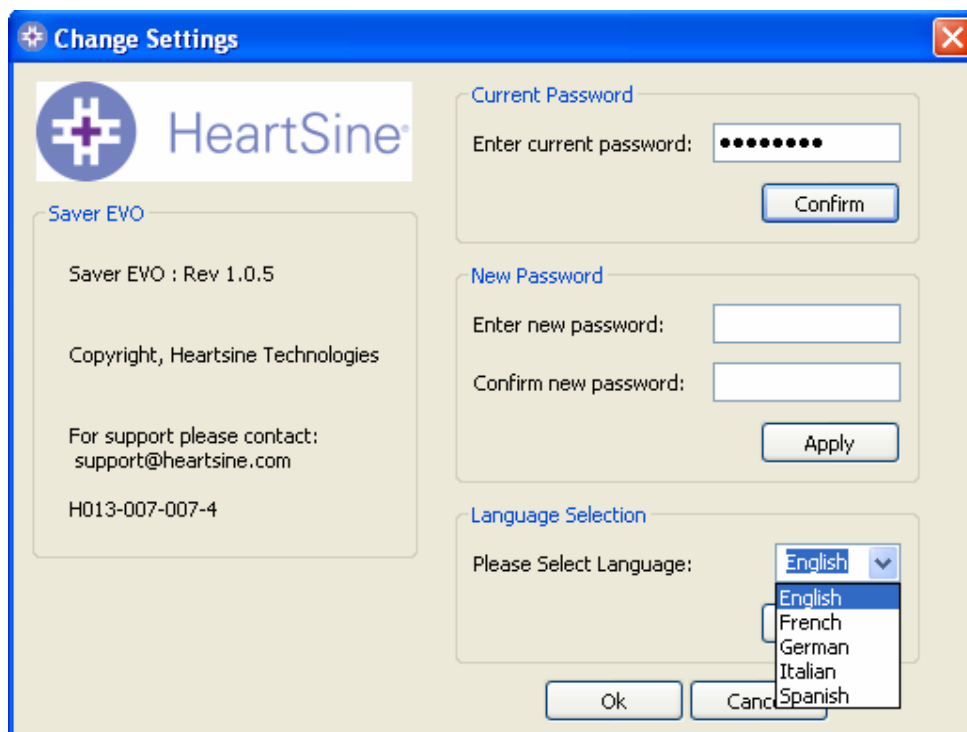
Inserire la password attuale e fare clic su "Confirm". Ciò consentirà di inserire e confermare la nuova password.

Per apportare la modifica, fare clic su "Apply". Apparirà la conferma dell'avvenuta modifica della password. Fare clic su OK e fare clic nuovamente su "OK" nella finestra Change Password per uscire da questa funzione.

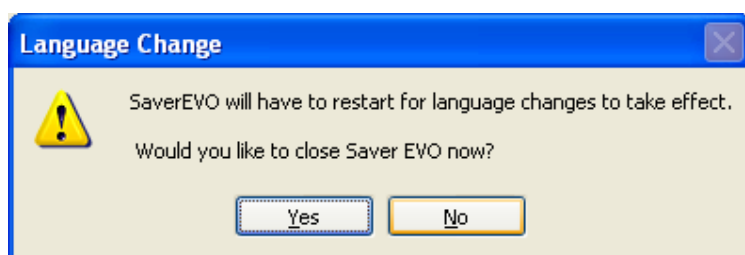
Reinstallando Saver™ EVO, la password tornerà a essere quella predefinita del software. Tuttavia, questa azione non rimuoverà dati di eventi salvati precedentemente.

Selezione della lingua

Per scegliere la lingua del software Saver™ EVO, selezionare la lingua dal menu a tendina e fare clic su Apply.



Facendo clic su Apply, apparirà la schermata seguente e Saver™ EVO dovrà essere riavviato affinché le modifiche della lingua diventino operative.



Facendo clic su Yes se la password non è stata cambiata, apparirà la seguente casella informativa.



Scegliere Yes o No, a seconda se si desidera cambiare la password o meno.

Istruzioni per l'utente Saver™ EVO

Nota: se la password è stata cambiata come parte della procedura di modifica della lingua, questa casella informativa non apparirà.

Saver™ EVO si chiuderà e, al riavvio, opererà nella nuova lingua scelta.